

TABLE D'ARTISTE

PLAN DE CONSTRUCTION



Niveau de difficulté : **↑** | **FACILE**

Temps de réalisation : **4 heures**

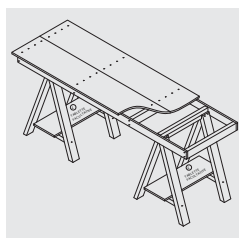
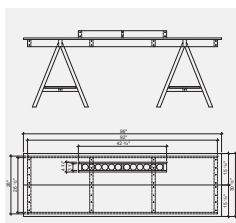


TABLE D'ARTISTE

Facile à construire, à déplacer et à ranger, cette table offre à l'utilisateur une grande surface de travail.

Cette table d'artiste est conçue pour servir à souhait son utilisateur avec sa grande surface de travail. Elle mesure 96" de longueur par 28" de profondeur et 36" de hauteur.

Simple et esthétique, elle s'intègre bien dans un espace de travail propre à la créativité! Ses chevalets garantissent la stabilité de la table. Son allure épurée permet au besoin de la rendre plus pratique en additionnant dessous une tablette de rangement.



OUTILS ET MATÉRIAUX NÉCESSAIRES

OUTILS

- > Perceuse
- > Scie circulaire
- > Scie à onglets
- > Scie sauteuse
- > Sableuse à vibration
- > Marteau
- > Tournevis
- > Équerre
- > Spatule de masquage
- > Poinçon
- > Ruban à mesurer
- > Papier sablé de finition grade 120 et 150
- > Outils de préparation et d'application de peinture

MATÉRIAUX

- > 2 planches de pin 1" x 16" x 96"
- > 1 planche de pin 1" x 12" x 84"
- > 5 pièces de pin 2" x 4" x 96"
- > 1 planche de pin 1" x 6" x 48"
- > 3 planches de pin 1" x 4" x 96"
- > 2 pièces de pin 2" x 2" x 96"
- > Vis à bois de 1 1/2" et de 3" n° 8
- > Clous de finition
- > Bois plastique de masquage
- > Peinture
- > Coussinets sous-pattes
- > Pots Masson 500 ml

TABLE D'ARTISTE

AVANT L'ASSEMBLAGE

PLAN DE COUPE

Bien identifier chaque pièce avec la lettre correspondante avant l'assemblage.

Poncer le chant et l'embout des pièces, si nécessaire.

Les renforts et la traverse des chevalets (pièces F et G) peuvent également être faites à partir d'un 2" x 4" coupé dans le sens de la longueur formant ainsi 2 pièces de 2" x 2".

Planche de pin - 1" x 16"

PIÈCES	QUANTITÉ	LARGEUR (")	LONGUEUR (")
A DESSUS DE LA TABLE	2	15 1/4	96

Planche de pin - 1" x 6"

PIÈCES	QUANTITÉ	LARGEUR (")	LONGUEUR (")
K RENFORT DE CHEVALET	1	4 3/4	42 3/4

Planches de pin - 1" x 4"

PIÈCES	QUANTITÉ	LARGEUR (")	LONGUEUR (")
B CADRE DE LA TABLE	2	3 1/2	92
H CÔTÉS DE LA BOÎTE	2	3 1/2	42 3/4
J SÉPARATEUR DE LA BOÎTE	1	3 1/2	3 3/4

Planche de pin - 1" x 12"

PIÈCES	QUANTITÉ	LARGEUR (")	LONGUEUR (")
L TABLETTES INFÉRIEURES FACULTATIVES	2	11 1/2	30

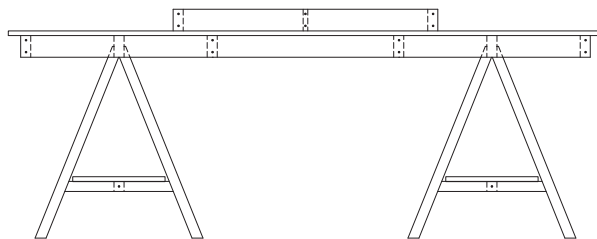
Pièces de pin - 2" x 4"

PIÈCES	QUANTITÉ	LARGEUR (")	LONGUEUR (")	ANGLE (°)
C CADRE DE LA TABLE	4	3 1/2	26 1/2	
D PATTES DE CHEVALET	8	3 1/2	34	22
E CHAPEAUX DE CHEVALET	2	3 1/2	25 7/8	
I EMBOUTS DE LA BOÎTE	2	3 1/2	3 3/4	

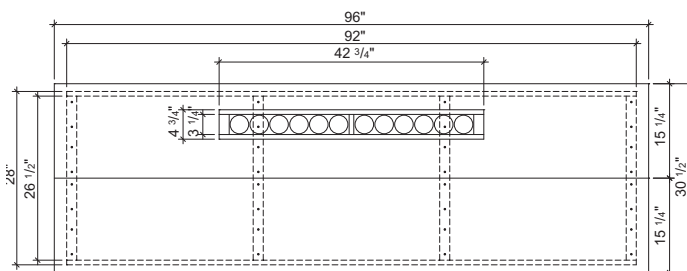
Pièces de pin - 2" x 2"

PIÈCES	QUANTITÉ	LARGEUR (")	LONGUEUR (")	ANGLE (°)
F RENFORTS DE CHEVALET	4	1 5/8	17 1/2	22
G TRAVERSES DE CHEVALET	2	1 5/8	20 3/4	

ÉLÉVATIONS



Vue de face



Vue de dessus

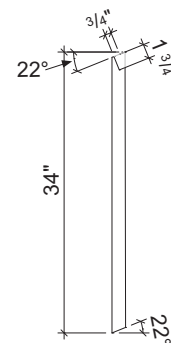
TABLE D'ARTISTE

DÉCOUPAGE

Couper les pièces selon les informations fournies dans le tableau de coupes.
Une fois coupées, référez-vous aux gabarits suivants pour effectuer les coupes d'angles.

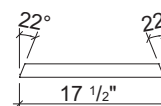
PATTES DES CHEVALETS D

- 1 Découper une extrémité des 8 pattes des chevalets à angle de 22 degrés.
- 2 Pour l'encoche, tracer un trait de 22 degrés parallèle à l'autre extrémité ainsi taillée, partant précisément de l'une des pointes à angle droit (coin) de la patte. Tracer ensuite l'encoche à 90 degrés par rapport au trait de 22 degrés. La dimension de cette encoche (angle droit) est de $1 \frac{3}{4}'' \times \frac{3}{4}''$.
- 3 Découper l'encoche d'insertion à la scie sauteuse pour éventuellement bien épouser le haut des pattes au chapeau du chevalet.



RENFORTS DES CHEVALETS F

- 4 Découper les 4 renforts des chevalets à angle concave de 22 degrés pour bien épouser les pattes, telle la base d'un triangle.



ASSEMBLAGE

Prépercer des trous avec une mèche $\frac{1}{4}''$ pour prévenir l'éclatement du bois. Fraiser ces trous pour les têtes des vis.
Une mèche à fraiser compatible aux vis peut être utilisée. Pour plus de solidité, coller les pièces avant de les visser.

Option d'assemblage : pour une finition plus soignée, assembler le dessus de la table, la tablette facultative et la boîte de rangement avec des clous de finition. Enfoncer la tête des clous avec un poinçon avant de masquer d'un bois plastique. Une cloueuse de finition à air comprimée permet un montage plus rapide.

CHEVALETS

- 5 Visser l'extrémité encochée des 4 pattes D contre les rebords larges du chapeau des chevalets E de part et d'autres à ses extrémités avec deux vis n° 8, $1 \frac{1}{2}''$.
- 6 Visser les renforts anglés F à 9" de la base inférieure des pattes D avec des vis n° 8, 3".
- 7 Fixer ensuite la traverse G perpendiculairement joignant le centre des renforts F.
- 8 Répéter les étapes pour le deuxième chevalet.

Pour garantir la stabilité de la table, monter les chevalets bien d'aplomb sur une surface droite.

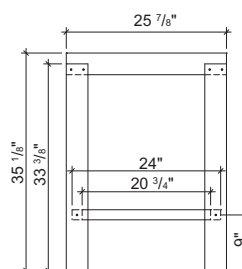
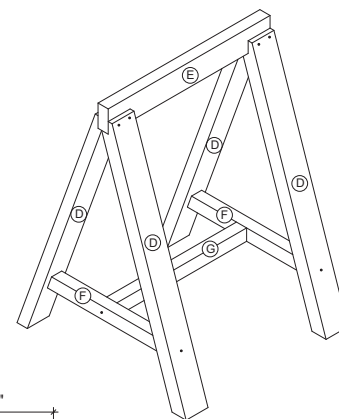


TABLE D'ARTISTE

ASSEMBLAGE (SUITE)

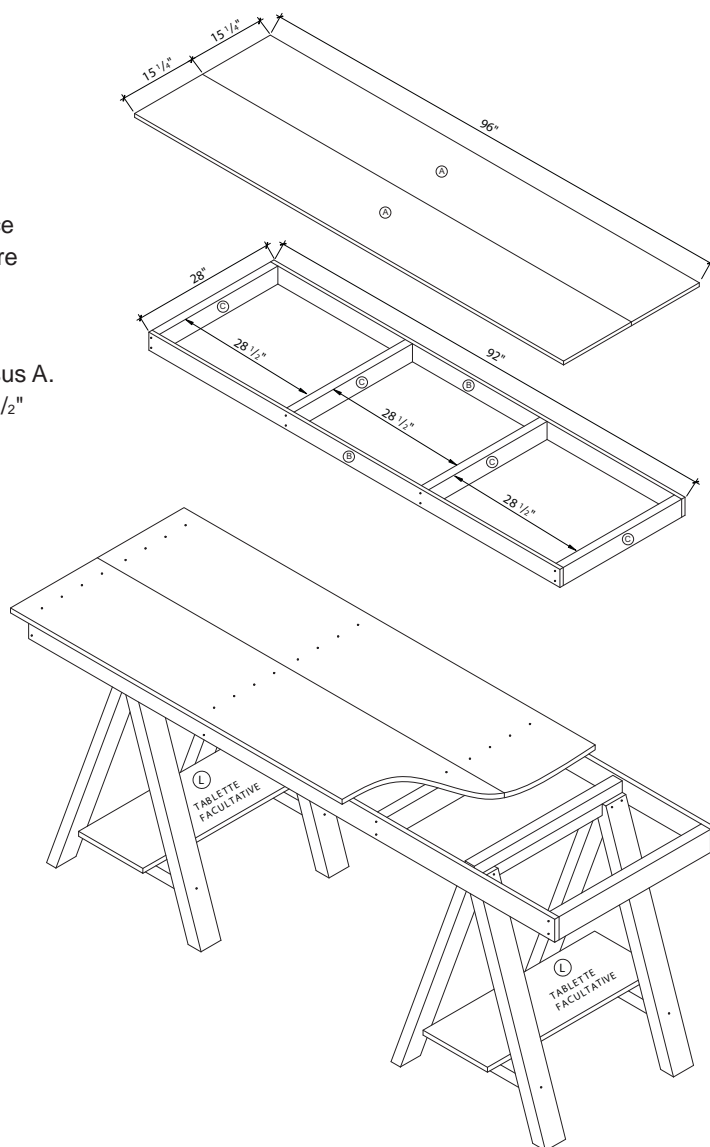
PLATEAU DE LA TABLE

- 9 Former un cadre en vissant les planches B aux extrémités de 2 pièces C. Visser les 2 autres pièces C à égale distance à l'intérieur de ce cadre soit à $28 \frac{5}{8}$ " d'écart. Tracer le centre des 4 pièces C soit à une distance de $15 \frac{1}{4}$ ".
- 10 À l'aide des traits, centrer côte à côte les planches du dessus A. Elles excèdent la structure de 2" de part et d'autre et de $1 \frac{1}{2}$ " pour l'avant et l'arrière. Visser.

Option d'assemblage : pour ne pas perforer le dessus de la table, déposer les planches du dessus A côte-à-côte à plat et déposer la structure formée des pièces B et C sur le dessus. Visser à l'aide d'équerres métalliques et des vis courtes.

Simplement déposer la table et son cadre sur les 2 chevalets. Positionner ces derniers à environ 14" à l'intérieur du cadre.

Déposer les tablettes facultatives L sur les traverses G des chevalets.



LA BOÎTE DE RANGEMENT

La boîte de rangement est d'une dimension de $4 \frac{1}{2}$ " par $42 \frac{3}{4}$ ".

- 11 Former un cadre en vissant les côtés de la boîte H contre les embouts I.
- 12 Visser le renfort J en plein centre de cette boîte.
- 13 Visser le fond de la boîte K sous le cadre de la boîte.

FINITION

- 14 Masquer les cavités avec un composé bois plastique et poncer.
- 15 Appliquer un apprêt et peindre.

