

ARMOIRE À PHARMACIE

Mesurant 24" x 36", cette belle armoire à pharmacie, aux proportions harmonieuses, comporte des tablettes ajustables de 3 3/4". Construite de contreplaqué fini pin, puis teinte, elle pourrait également être construite de MDF si vous désirez la peindre.

De petits tubes de métal, dont la réflectivité répond à celle du miroir, s'intègrent judicieusement au pin nouveau, pour faire office de supports à débarbouillette.

Le miroir biseauté est maintenu par une application de silicone au verso.



OUTILS ET MATÉRIAUX NÉCESSAIRES

OUTILS

- > Banc de scie
- > Crayon
- > Fer à repasser
- > Lime plate
- > Perceuse tournevis (à brancher ou portative)
- > Mèche à pointe, de 3/16", avec butée de profondeur
- > Mèche 1/8"
- > Mèche plate 1/2"
- > Cloueuse de finition ou marteau
- > Chasse-clous
- > Papier sablé de grade 120
- > Ruban à mesurer
- > Serre-joints à barre
- > Équerre

MATÉRIAUX

- > 1 feuille de contreplaqué 48" x 96" x 11/16" fini pin nouveau
- > Moulure en pin blanc 1" x 2" x 72"
- > Placage de chant en pin
- > Tube rond 1/2" x 96"
- > Loquet aimanté
- > Charnière piano 1 1/4" x 36"
- > 8 supports à tablette
- > Miroir biseauté 20" x 24"
- > Vis n° 6, 2"
- > Vis n° 6, 1/2"
- > Clous de finition de calibre 18
- > Colle à bois
- > Silicone
- > Bouche-pores

ARMOIRE À PHARMACIE

AVANT L'ASSEMBLAGE

PLAN DE COUPE

Avant l'assemblage, bien identifier chaque pièce avec la lettre correspondante. Poncer le chant des pièces au besoin.

Contreplaqué, 48" x 96" x 11/16"

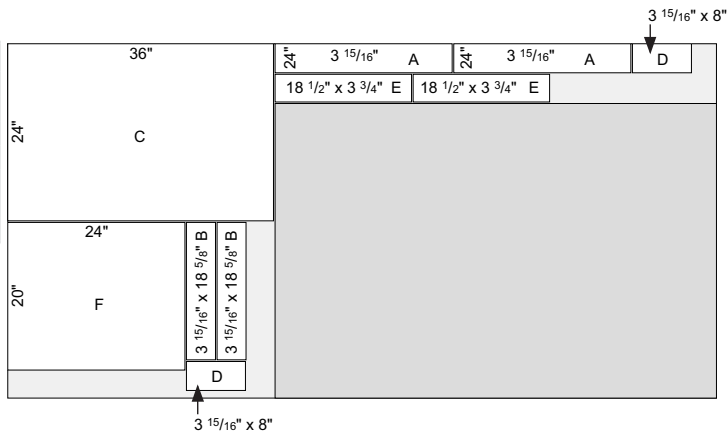
PIÈCES	QUANTITÉ	LARGEUR (")	LONGUEUR (")
A	CÔTÉS	2	3 15/16
B	DESSUS / DESSOUS	2	18 5/8
C	PANNEAU ARRIÈRE	1	36
D	TABLETTES	2	8
E	TABLETTES AJUSTABLES	2	18 1/2
F	PORTE	1	20

Moulure en pin blanc, 1" x 2" x 72"

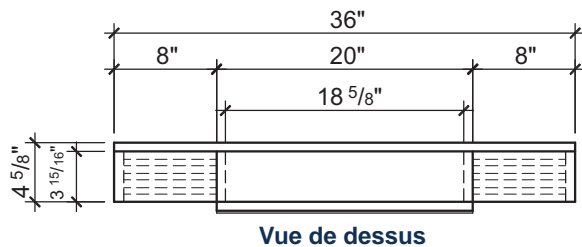
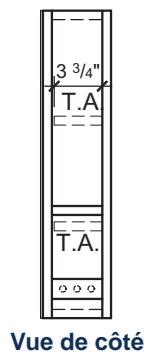
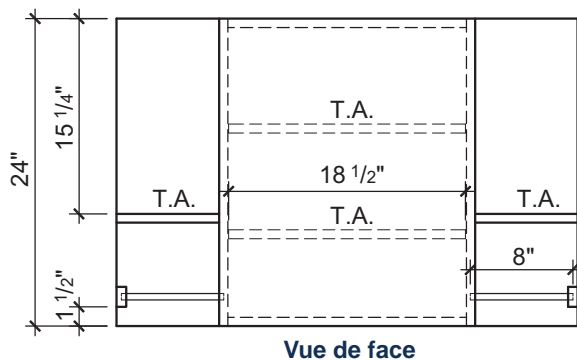
PIÈCES	QUANTITÉ	LONGUEUR (")
G	SUPPORTS	2

Tube rond, 1/2" x 96"

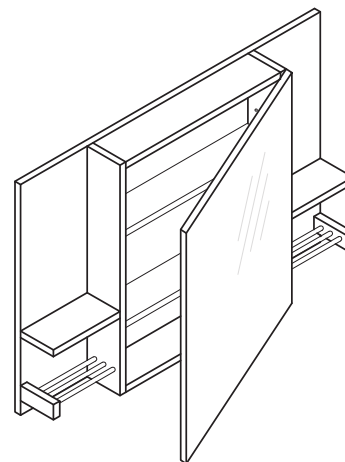
PIÈCES	QUANTITÉ	LONGUEUR (")
H	TUBES	6



ÉLÉVATIONS



VUE COMPLÈTE



ARMOIRE À PHARMACIE

PRÉPARATION DES PIÈCES

PERFORATION DES TROUS POUR LES SUPPORTS À TABLETTES

- 1 À l'aide d'une équerre, marquer, sur les deux pièces A (sur une seule face), les trous destinés à recevoir les supports des tablettes ajustables, en respectant les mesures fournies dans l'illustration.

Les trous sont situés à 1" des rebords, et sont espacés de 1 1/4" l'un de l'autre.

- 2 Percer les trous des supports à tablettes en utilisant une mèche à pointe de 3/16" dotée d'une butée de profondeur ajustée à 5/16". La pointe de la mèche permet une plus grande précision et empêche la mèche de glisser. La butée de profondeur empêche la mèche de dépasser la profondeur requise. Percer en maintenant la perceuse perpendiculaire à la surface.

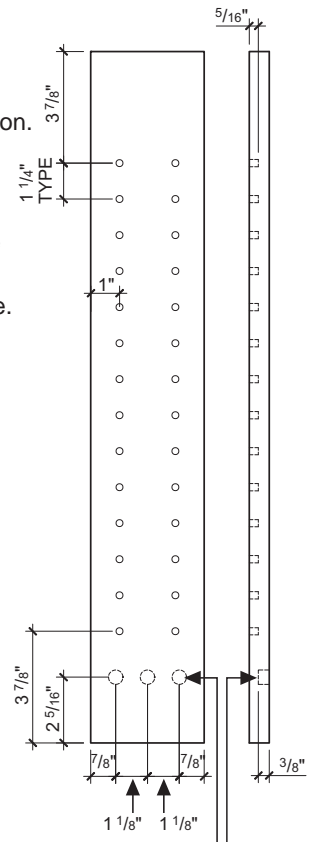
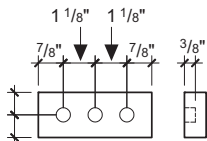
PERFORATION DES TROUS POUR LES TUBES

Des trous de 1/2", destinés à l'insertion des tubes, doivent être percés sur les côtés A ainsi que dans les supports G. Les trous pratiqués dans A pour les tubes ne sont pas du même côté que les trous des tablettes.

- 3 Marquer, sur les pièces A et les supports G (sur une seule face), les trous destinés à recevoir les tubes métalliques, en respectant très exactement les mesures fournies dans les illustrations.

Note : Les distances sont toujours calculées à partir du centre du trou.

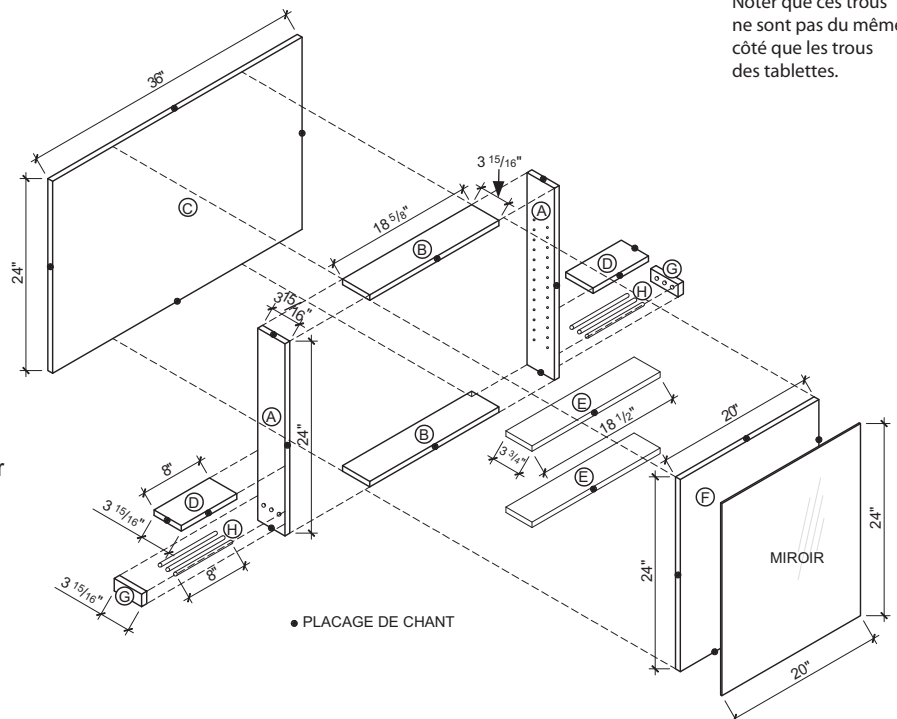
- 4 Avec une mèche plate de 1/2", percer à une profondeur de 3/8" (enrouler un élastique autour de la mèche en guise de butée de profondeur). Percer en maintenant la perceuse perpendiculaire à la surface.



Noter que ces trous ne sont pas du même côté que les trous des tablettes.

PLACAGE DES CHANTS

- 5 Appliquer le placage de chant sur les pièces, aux endroits indiqués par des points noirs dans l'illustration, puis retirer l'excédent de placage à la lime plate, en suivant les directives du fabricant. Le placage de chant se colle habituellement en glissant un fer à repasser sur le côté fini. Les supports G n'ont pas besoin de placage car ils sont réalisés avec la moulure en pin.



ARMOIRE À PHARMACIE

ASSEMBLAGE

- 6** Former le cadre de l'armoire en collant le dessus et le dessous B entre les côtés A. Les pièces B doivent affleurer avec les extrémités de A. Vérifier l'équerrage et maintenir l'assemblage avec des serre-joints à barre. Laisser sécher la colle puis solidifier le cadre à l'aide de quelques clous à finition.
- 7** À l'aide des mesures ci-contre et de l'équerre, marquer l'emplacement exact du cadre, des tablettes extérieures D et des supports G sur les deux côtés du panneau C. Les marques au verso serviront de repères pour clouer et visser.
- 8** Déposer le cadre et les pièces D et G sur le panneau C afin de vérifier leur bon ajustement sur les marques. Insérer aussi les tubes dans les trous. Ajuster les marques puis retirer les pièces du panneau.
- 9** Appliquer de la colle sur le pourtour du cadre et le déposer sur le panneau C. Maintenir l'assemblage à l'aide des serre-joints et laisser sécher.
- 10** Visser le panneau au cadre avec les vis de 2", mais au préalable, prépercer avec une mèche $\frac{1}{8}$ ", en vous fiant sur les marques à l'arrière du panneau, pour vous assurer que les vis seront bien au centre des pièces en contreplaqué.
- 11** Appliquer de la colle sur les chants non finis des tablettes extérieures D, et mettre en place en appuyant fermement. Laisser sécher, puis clouer par l'intérieur du cadre et le dos du panneau C.
- 12** Insérer les tubes dans les trous du cadre, puis appliquer de la colle sur les supports G, et mettre ceux-ci en place, en y glissant l'autre extrémité des tubes. Vérifier que ces derniers sont parallèles au bas du panneau C, puis appuyer fermement G sur C. Laisser sécher la colle et clouer par le derrière du panneau C, en vous fiant sur les marques.
- 13** Appliquer de nombreux « points » d'adhésif au dos du miroir, sur toute la surface, et le coller sur la porte F. Laisser sécher selon les instructions du fabricant.
- 14** Déterminer le sens d'ouverture de la porte et visser la charnière sur celle-ci avec les vis $\frac{1}{2}$ ", puis visser le tout sur le cadre.
- 15** Installer le loquet aimanté, les supports à tablettes et les tablettes intérieures.
- 16** Enfoncer les têtes des clous et boucher les trous avec un bouche-pores de la même couleur que le bois. Poncer, puis teindre ou vernir.
- 17** Fixer l'armoire au mur à l'aide de vis 2". Visser dans les montants du mur, sinon installer des douilles d'ancrage.

